



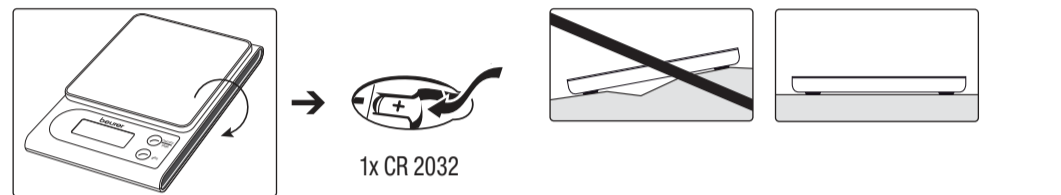
DE **Küchenwaage** IT **Bilancia per cucina** NL **Keukenweegschaal**
 EN **Kitchen scale** TR **Mutfak Terazisi** PT **Balança de cozinha**
 FR **Balance de cuisine** RU **Кухонные весы**
 ES **Balanza de cocina** PL **Waga kuchenna**

Beurer GmbH • Söflinger Str. 218 • 89077 Ulm, Germany
 www.beurer.com • www.beurer-healthguide.com • www.beurer-gesundheitsratgeber.com

Beurer UK Ltd, Suite 16, Stonecross Place, Stonecross Lane North,
 WA3 2SH Lowton, United Kingdom

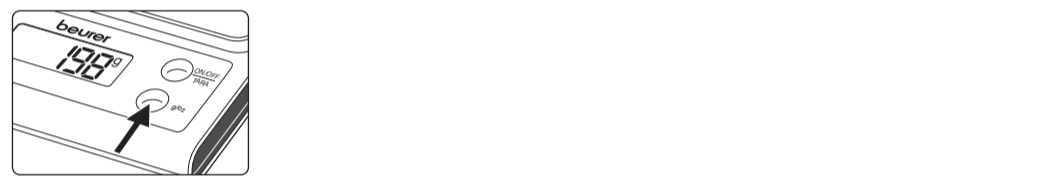
1. Inbetriebnahme

EN Commissioning IT Messa in funzione PL Uruchomienie EL Έναρξη λειτουργίας
 FR Mise en service TR İlk çalıştırma NL Ingebruikname
 ES Puesta en marcha RU Ввод в эксплуатацию PT Colocação em funcionamento



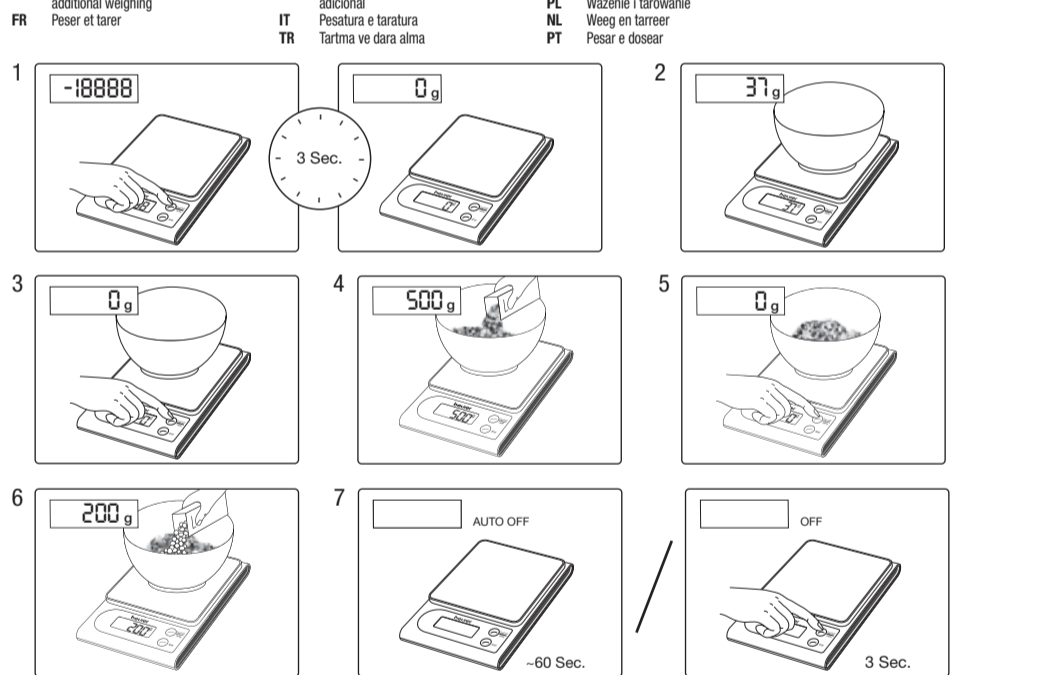
2. Einheit einstellen

EN Adjusting the unit IT Impostazione dell'unità PL Ustawianie jednostki EL Ρυθμίστε τη μονάδα
 FR Régler l'unité TR Birimi ayarlama NL Stel de eenheid in
 ES Ajustar la unidad RU Установите единицу измерения PT Definir a unidade de medida



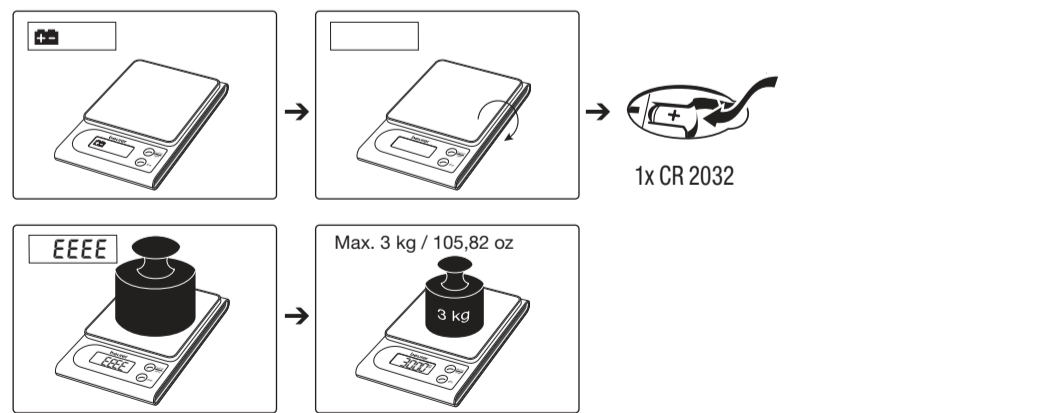
3. Wiegen / Züwiegen

EN Weighing and additional weighing IT Pesado y pesado adicional PL Ważenie i tarowanie EL Ζυγίστε και βρείτε το απόβροτο
 FR Peser et tarer TR Tartma ve tara alma NL Weeg en tarreer
 ES Pesado y pesado adicional PL Ważenie i tarowanie EL Ζυγίστε και βρείτε το απόβροτο



4. Fehlermeldungen

EN Error messages IT Messaggi di errore PL Komunikaty błędów EL Μηνύματα σφαλμάτων
 FR Messages d'erreur TR Hata mesajları NL Foutmeldingen
 ES Avisos de errores RU Сообщения об ошибках PT Mensagens de erro



DE Wichtige Hinweise

Lesen Sie diese Gebrauchsanweisung sorgfältig durch, bewahren Sie sie für den späteren Gebrauch auf, machen Sie sie anderen Benutzern zugänglich und beachten Sie die Hinweise.

Zeichenerklärung
 Auf dem Gerät, in der Gebrauchsanweisung, auf der Verpackung und auf dem Typschild des Geräts werden folgende Symbole verwendet:

	Anweisung lesen
	Kennzeichnung zur Identifikation des Verpackungsmaterials. A = Materialabkürzung, B = Materialnummer: 1-7 = Kunststoffe, 20-22 = Papier und Pappe
	Produkt und Verpackungskomponenten trennen und entsprechend der kommunalen Vorschriften entsorgen.

	(Elektro-)Gerät darf nicht über den Hausmüll entsorgt werden
	Schadstoffhaltige Batterien nicht im Hausmüll entsorgen
	Hersteller
	CE-Kennzeichnung Dieses Produkt erfüllt die Anforderungen der geltenden europäischen und nationalen Richtlinien.
	United Kingdom Conformity Assessed Mark
	Die Produkte entsprechen nachweislich den Anforderungen der Technischen Regelwerke der EAWU
	Importeur Symbol

- Sie sollten die Waage vor Stößen, Feuchtigkeit, Staub, Chemikalien, starken Temperaturschwankungen und zu nahen Wärmequellen (Öfen, Heizungskörper) schützen.
- Reinigung: Sie können die Waage mit einem angefeuchteten Tuch reinigen, auf das Sie bei Bedarf etwas Spülmittel auftragen können. Tauchen Sie die Waage niemals in Wasser. Spülen Sie sie auch niemals unter fließendem Wasser ab.
- Die Genauigkeit der Waage kann durch starke elektromagnetische Felder (z.B. Mobiltelefone) beeinträchtigt werden.
- Die Waage ist nicht für den gewerblichen Einsatz vorgesehen.
- Reparaturen dürfen nur vom Beurer Kundenservice oder autorisierten Händlern durchgeführt werden.

Hinweise zum Umgang mit Batterien

- Batterien immer korrekt und unter Berücksichtigung der Polaritäten (+ / -) einlegen. Batterien sauber und trocken halten und von Wasser fernhalten. Stets den richtigen Batterietyp wählen.
- Batterien und Kontakte des Batteriefachs niemals kurzschließen.
- Batterien niemals aufladen, zwangsentladen, erhitzen, zerlegen, deformieren, einkapseln oder modifizieren.
- Niemals an Batterien schweißen oder löten.
- Batterien unterschiedlicher Herstellung, Kapazität (neu und gebraucht), Größe und Typ innerhalb eines Gerätes niemals mischen.
- **Explosionsgefahr!** Nichtbeachtung der genannten Punkte kann zu Personenschäden, Überhitzung, Auslaufen, Entzündung, Bruch, Explosion oder Feuer führen.
- Wenn eine Batterie ausgelaufen ist, Schutzhandschuhe anziehen und das Batteriefach mit einem trockenen Tuch reinigen.
- Wenn Flüssigkeit aus einer Batteriezelle mit Haut oder Augen in Kontakt kommt, die betroffene Stelle mit Wasser auswaschen und ärztliche Hilfe aufsuchen.
- **Verschluckungsgefahr!** Batterien außerhalb der Reichweite von Kindern aufbewahren. Bei Verschluckung sofort ärztliche Hilfe aufsuchen.
- Niemals Kindern erlauben, Batterien ohne Aufsicht eines Erwachsenen auszutauschen.
- Batterien entfernt von Metallgegenständen, in gut belüfteten, trockenen und kühlen Räumen lagern.
- Batterien niemals direkter Sonneneinstrahlung oder Regen aussetzen.
- Bei längerer Nichtnutzung Batterien aus dem Gerät entfernen.
- Entladene Batterien sofort und ordnungsgemäß entsorgen. Batterien niemals im Feuer entsorgen.
- Bei der Entsorgung, Batterien mit unterschiedlichen elektrochemischen Systemen getrennt aufbewahren.
- Die verbrauchten, vollkommen entladenen Batterien müssen Sie über speziell gekennzeichnete Sammelbehälter, Sondermüllannahmestellen oder über den Elektrohändler entsorgen. Sie sind gesetzlich dazu verpflichtet, die Batterien zu entsorgen.
- Diese Zeichen finden Sie auf schadstoffhaltigen Batterien:
Pb = Batterie enthält Blei,
Cd = Batterie enthält Cadmium,
Hg = Batterie enthält Quecksilber.
- Im Interesse des Umweltschutzes darf das Gerät am Ende seiner Lebensdauer nicht mit dem Hausmüll entfernt werden. Die Entsorgung kann über entsprechende Sammelstellen in Ihrem Land erfolgen. Entsorgen Sie das Gerät gemäß der Elektro- und Elektronik-Altgeräte EG-Richtlinie – WEEE (Waste Electrical and Electronic Equipment). Bei Rückfragen wenden Sie sich an die für die Entsorgung zuständige kommunale Behörde.

Hinweise für Verbraucher zur Altgeräteentsorgung und Verschrottung in Deutschland

Besitzer von Altgeräten können diese im Rahmen der durch die öffentlichen Entsorgungsträger eingerichteten und zur Verfügung stehenden Möglichkeiten der Rückgabe oder Sammlung von Altgeräten unentgeltlich abgeben, damit eine ordnungsgemäße Entsorgung der Altgeräte sichergestellt ist. Die Rückgabe ist gesetzlich vorgeschrieben.

Außerdem ist die Rückgabe unter bestimmten Voraussetzungen auch bei Vertreibern möglich.

Gemäß Elektro- und Elektronikgerätegesetz (ElektroG) sind die folgenden Vertreter zur unentgeltlichen Rücknahme von Altgeräten verpflichtet:

- Elektro-Fachgeschäfte, mit einer Verkaufsfläche für Elektro- und Elektronikgeräte von mindestens 400 Quadratmetern
- Lebensmittelläden mit einer Gesamtverkaufsfläche von mindestens 800 Quadratmetern, die mehrmals pro Jahr oder dauerhaft Elektroware/Elektronikgeräte anbieten und auf dem Markt bereitstellen.
- Versandhandel, wobei die Pflicht zur 1:1-Rücknahme im privaten Haushalt nur für Wärmeüberträger (Kühl-/Gefriergeräte, Klimageräte u.a.), Bildschirmergeräte und Großgeräte gilt. Für die 1:1-Rücknahme von Lampen, Kleingeräten und kleinen IT- u. Telekommunikationsgeräten sowie die 0:1-Rücknahme müssen Versandhändler Rückgabemöglichkeiten in zumutbarer Entfernung zum Endverbraucher bereitstellen.

Diese Vertreter sind verpflichtet,

- bei der Abgabe eines neuen Elektro- oder Elektronikgerätes an einen Endnutzer ein Altgerät des Endnutzers der gleichen Gerätekategorie, das im Wesentlichen die gleichen Funktionen wie das neue Gerät erfüllt, am Ort der Abgabe oder in unmittelbarer Nähe hierzu unentgeltlich zurückzunehmen und
- auf Verlangen des Endnutzers Altgeräte, die in keiner äußeren Abmessung größer als 25 Zentimeter sind, im Einzelhandelsgeschäft oder in unmittelbarer Nähe hierzu unentgeltlich zurückzunehmen; die Rücknahme darf nicht an den Kauf eines Elektro- oder Elektronikgerätes geknüpft werden und ist auf drei Altgeräte pro Gerätart beschränkt.

Enthalten die Produkte Batterien und Akkus oder Lampen, die aus dem Altgerät zerstörungsfrei entnommen werden können, müssen diese vor der Entsorgung entnommen werden und getrennt als Batterie bzw. Lampe entsorgt werden. Sofern das alte Elektro- bzw. Elektronikgerät personenbezogene Daten enthält, sind Sie selbst für deren Löschung verantwortlich, bevor Sie es zurückgeben.

GARANTIE

Nähere Informationen zur Garantie und den Garantiebedingungen finden Sie im mitgelieferten Garantie-Faltblatt.

Irrtum und Änderungen vorbehalten

EN Important instructions

Read these instructions for use carefully and keep them for later use, be sure to make them accessible to other users and observe the information they contain.

Signs and symbols

The following symbols are used on the device, in these instructions for use, on the packaging and on the type plate for the device:

	Read the instructions
	Marking to identify the packaging material. A = Material code, B = Material number: 1-7 = Plastics, 20-22 = Paper and cardboard
	Separate the product and packaging elements and dispose of them in accordance with local regulations.
	The electronic device must not be disposed of with household waste
	Do not dispose of batteries containing hazardous substances with household waste
	Manufacturer
	CE labelling This product satisfies the requirements of the applicable European and national directives.
	United Kingdom Conformity Assessed Mark
	The products demonstrably meet the requirements of the Technical Regulations of the EAEU.
	Importer symbol

- Protect your personal scale from impact with hard objects, moisture, dust, chemicals, toiletries, liquid cosmetics, great temperature fluctuation and closeness to sources of heat (open fires, radiators).
- Cleaning: You can clean the scale with a damp cloth and a little washing up liquid, if required. Never immerse the scale in water or rinse it under running water.
- Strong electromagnetic fields (e.g. cell phones) may impair the accuracy of the scale.
- The scale is not intended to be used for commercial purposes.
- Repairs may only be performed by Beurer Customer Service or by accredited retailers.

Notes on handling batteries

- Always insert the batteries correctly, taking into account the polarity (+ / -). Keep batteries clean and dry and away from water. Always select the correct battery type.
- Never short-circuit batteries and battery compartment contacts.
- Never charge, forcibly discharge, heat, disassemble, deform, encapsulate or modify batteries.
- Never weld or solder on batteries.
- Never mix batteries of different manufacturers, capacities (new and used), size and type within a device.
- **Risk of explosion!** Failure to comply with the points mentioned above can result in personal injury, overheating, leakage, venting, breakage, explosion or fire.
- If a battery has leaked, put on protective gloves and clean the battery compartment with a dry cloth.
- If your skin or eyes come into contact with battery fluid, rinse the affected areas with water and seek medical assistance.
- **Choking hazard!** Keep batteries out of the reach of children. Seek medical attention immediately if swallowed.
- Never allow children to replace batteries without adult supervision.
- Store batteries away from metal objects in a well-ventilated, dry and cool place.
- Never expose batteries to direct sunlight or rain.
- Remove batteries from the device if it is not going to be used for a long period of time.
- Dispose of discharged batteries immediately and properly. Never dispose of batteries in fire.
- When disposing of batteries, keep batteries with different electrochemical systems separate.
- The empty, completely flat batteries must be disposed of through specially designated collection boxes, recycling points or electronics retailers. You are legally required to dispose of the batteries.

- The codes below are printed on batteries containing harmful substances:
Pb = Battery contains lead,
Cd = Battery contains cadmium,
Hg = Battery contains mercury.
- For environmental reasons, do not dispose of the device in the household waste at the end of its useful life. Dispose of the unit at a suitable local collection or recycling point. Dispose of the device in accordance with EC Directive – WEEE (Waste Electrical and Electronic Equipment). If you have any questions, please contact the local authorities responsible for waste disposal.

WARRANTY

Further information on the warranty and warranty conditions can be found in the warranty leaflet supplied.

Subject to error and change

FR Remarques importantes

Lisez attentivement cette notice, conservez-la pour un usage ultérieur, mettez-la à disposition des autres utilisateurs et suivez les consignes qui y figurent.

Symboles utilisés

Les symboles suivants sont utilisés sur le mode d'emploi, sur l'emballage et sur la plaque signalétique de l'appareil :

	Lire les consignes
	Étiquette d'identification du matériau d'emballage. A = Abréviation de matériau, B = Référence de matériau : 1-7 = plastique, 20-22 = papier et carton
	Séparer le produit et les composants d'emballage et les éliminer conformément aux prescriptions communales.
	Les appareils (électriques) ne doivent pas être jetés avec les ordures ménagères
	Ne pas jeter les piles à substances nocives avec les déchets ménagers
	Fabricant
	Signe CE Ce produit répond aux exigences des directives européennes et nationales en vigueur.
	Marquage de conformité UKCA
	Les produits sont complètement conformes aux exigences des règlements techniques de l'UEEA.
	Symbole de l'importateur

- N'exposez pas le pese-personne aux coups, à l'humidité, à la poussière, aux produits chimiques ou aux fortes variations de température; éloignez-le des sources de chaleur (four, radiateur etc.).
- Nettoyage: vous pouvez nettoyer la balance avec un chiffon humide sur lequel vous déposerez si besoin est quelques gouttes de liquide vaisselle. Ne plongez jamais la balance dans l'eau. Ne la nettoyez jamais sous l'eau courante.
- La précision de la balance peut être perturbée par les champs électromagnétiques puissants (comme ceux qui sont émis par les téléphones mobiles).
- Cette balance n'est pas conçue pour une utilisation commerciale.
- Toute réparation doit être réalisée par le service après-vente de Beurer ou par des revendeurs agréés.

Remarques relatives aux piles

- Insérez toujours les piles correctement, en tenant compte des polarités (+/-). Maintenez les piles propres et sèches et les maintenir à l'abri de l'eau. Toujours choisir le type de pile correct.
- Ne jamais court-circuiter les piles et les contacts du compartiment à piles.
- Ne jamais charger, décharger de force, chauffer, démonter, déformer, encapsuler ou modifier les piles.
- Ne jamais souder ni braser sur les piles.
- Ne jamais mélanger des piles de différents fabrications, capacités (neuves et usagées), tailles et types au sein d'un même appareil.
- **Risque d'explosion!** Le non-respect de ces consignes peut entraîner des blessures, une surchauffe, une fuite, une évacuation, une rupture, une explosion ou un incendie.
- Si une pile a coulé, enlever des gants de protection et nettoyer le compartiment à piles avec un chiffon sec.
- Si du liquide de la cellule de pile entre en contact avec la peau ou les yeux, rincer la zone touchée avec de l'eau et consulter un médecin.
- **Risque d'ingestion!** Conserver les piles hors de portée des enfants. En cas d'ingestion, consulter immédiatement un médecin.
- Ne laissez pas les enfants changer les piles sans la surveillance d'un adulte.
- Stocker les piles à l'écart d'objets métalliques, dans des locaux frais, secs et bien aérés.
- Ne pas exposer les piles à la lumière directe du soleil ou à la pluie.
- En cas de non-utilisation prolongée, retirer les piles de l'appareil.
- Jeter immédiatement et correctement les piles déchargées. Ne jamais jeter les piles dans le feu.
- Lors de la mise au rebut, les piles doivent être stockées séparément des différents systèmes électrochimiques.
- Les piles usagées et complètement déchargées doivent être mises au rebut dans des conteneurs spéciaux ou aux points de collecte réservés à cet usage ou bien déposées chez un revendeur d'appareils électriques. L'élimination des piles est une obligation légale qui vous incombe.
- Ces pictogrammes se trouvent sur les piles à substances nocives :
Pb = pile contenant du plomb,
Cd = pile contenant du cadmium,
Hg = pile contenant du mercure.
- Dans l'intérêt de la protection de l'environnement, l'appareil ne doit pas être jeté avec les ordures ménagères à la fin de sa durée de service. L'élimination doit se faire par le biais des points de collecte compétents dans votre pays. Veuillez éliminer l'appareil conformément à la directive européenne – WEEE (Waste Electrical and Electronic Equipment) relative aux appareils électriques et électroniques usagés. Pour toute question, adressez-vous aux collectivités locales responsables de l'élimination et du recyclage de ces produits.

GARANTIE

Pour plus d'informations sur la garantie et les conditions de garantie, consultez la fiche de garantie fournie.

Sous réserve d'erreur et de modifications

ES Indicaciones importantes

Lea atentamente estas instrucciones de uso, consérvelas para su futura utilización, póngalas a disposición de otros usuarios y respete las indicaciones.

Simbolos

En el aparato, en las instrucciones de uso, en el embalaje y en la placa de características del aparato se utilizan los siguientes símbolos:

	Leer las instrucciones
	Etiquetado para identificar el material de embalaje. A = abreviatura del material, B = número de material: 1-7 = plásticos, 20-22 = papel y cartón
	Separar el producto y los componentes del envase y eliminarlos conforme a las disposiciones municipales.
	No está permitido eliminar los aparatos (electrónicos) junto con la basura doméstica
	No deseches con la basura doméstica pilas que contengan sustancias tóxicas
	Fabricante
	Marca CE Este producto cumple los requisitos de las directivas europeas y nacionales vigentes.
	Marca UKCA (Conformidad Evaluada del Reino Unido, por sus siglas en inglés)
	Está demostrado que los productos cumplen los requisitos de las normas técnicas de la Unión Económica Euroasiática.
	Símbolo del importador

- Proteja la báscula contra golpes, humedad, polvo, productos químicos, grandes variaciones de temperatura y evite colocarla en las proximidades de fuentes de calor (estufas, calefacción).
- Limpieza: la balanza puede limpiarse con un paño húmedo, aplicando en caso necesario un poco de detergente líquido. No sumerja nunca la balanza, ni la lave bajo un chorro de agua.
- La precisión de la balanza puede verse afectada por campos electromagnéticos intensos (p.ej. teléfonos móviles).
- Esta balanza no está prevista para su uso comercial.
- Las reparaciones deben ser efectuadas exclusivamente por el servicio técnico de Beurer o por el representante autorizado.



EL Ζυγαριά κουζίνας
DA Køkkenvægt
SV Köksvåg
NO Kjøkkenvekt
FI Keittiövaaka
CS Kuchynská váha
RO Cântar de bucătărie
SL Kuhinjska tehtnica
HU Konyhai mérleg
SK Kuchynská váha
AR ميزان المطبخ

Beurer GmbH • Söflinger Str. 218 • 89077 Ulm, Germany
 www.beurer.com • www.beurer-healthguide.com • www.beurer-gesundheitsratgeber.com

Beurer UK Ltd. Suite 16, Stonecross Place, Stonecross Lane North,
 WA3 2SH Lowton, United Kingdom

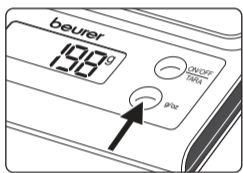
1. Inbetriebnahme

EL Έναρξη λειτουργίας
DA Idrifttagning
SV Idrifttagning
NO Bruk
FI Käyttöönnotto
CS Uvedení do provozu
RO Punerea în funcțiune
SL Prvi vklop
HU Üzembevetél
SK Uvedenie do prevádzky
AR التشغيل



2. Einheit einstellen

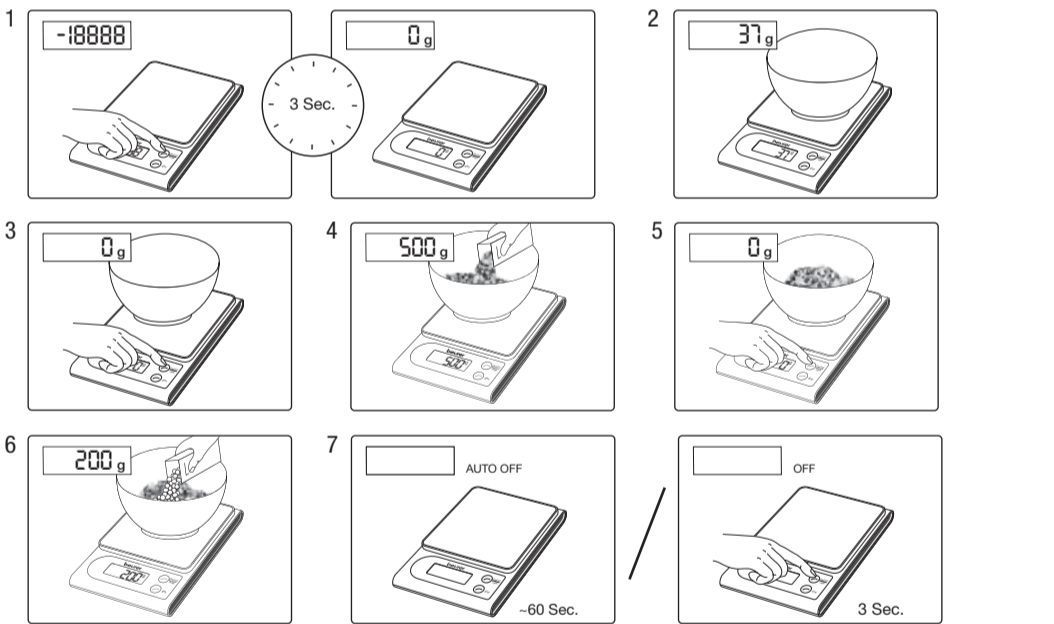
EL Ρυθμίστε τη μονάδα
DA Indstilling af enhed
SV Ställ in enheten
NO Stille inn enheten
FI Aseta yksikkö
CS Nastavení jednotky
RO Setajă unitatea de măsură
SL Nastavite enoto
HU Az egység beállításra
SK Nastavte meraciu jednotku
AR اضبط وحدة القياس



g → OZ

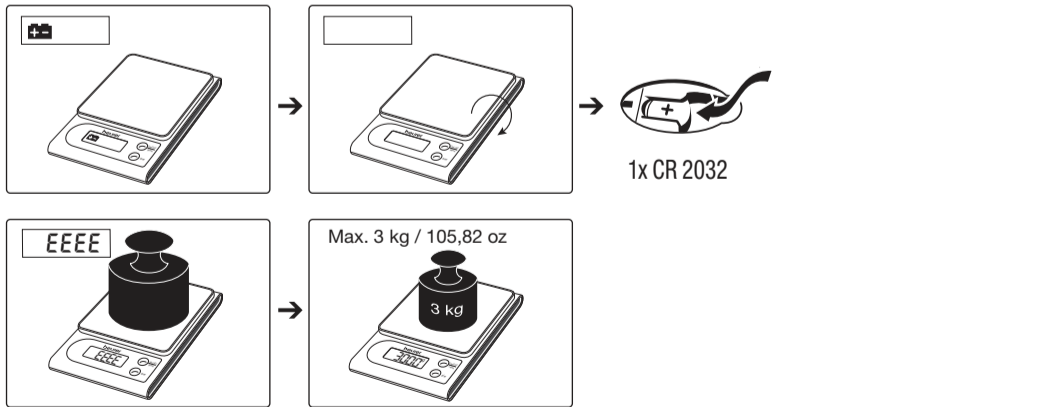
3. Wiegen / Züwiegen

EL Ζυγίστε και βρείτε το απόβιορο
DA Vejning og kalibrering
SV Väga och tarera
NO Veiling og tarering
FI Virheilmotukset
CS Zvážit a přivážit
RO Cântărirea și stabilirea tarei
SL Tehtarje in tarranje
HU Mérés és hozzámérés
SK Váženie/dovažovanie
AR الوزن / وزن المكونات الإضافية



4. Fehlermeldungen

EL Μηνύματα σφαλμάτων
DA Fejlmeldinger
SV Felmeddelanden
NO Feilmeldinger
FI Virheilmotukset
CS Chybová hlášení
RO Mesaje de eroare
SL Javljene napake
HU Hibajelzéssek
SK Hlásenie poruchy
AR بلاغات الخطأ



EL Σημαντικές υπδείξεις

Διαβάστε προσεκτικά αυτές τις οδηγίες χρήσης, φυλάξτε τις για μελλοντική χρήση, διαβάστε τις και σε άλλους χρήστες και τηρήστε τις υποδείξεις.

	Επεξήγηση συμβόλων
	Διαβάστε τις οδηγίες
	Σήμανση για την αναγνώριση του υλικού συσκευασίας. A = Σύνθεση υλικού, B = Αριθμός υλικού: 1-7 = Πλαστικό, 20-22 = Χάρτι και χαρτόνι
	Διαχωρίστε το προϊόν και τα εξαρτήματα συσκευασίας και απορρίψτε τα σύμφωνα με τους τοπικούς κανονισμούς.

	Η (ηλεκτρική) συσκευή δεν πρέπει να απορρίπτεται μαζί με τα οικιακά απορρίμματα
	Μην απορρίπτετε στα οικιακά απορρίμματα τις μπαταρίες που περιέχουν βλαβερά υλικά
	Κατασκευαστής
	Σήμανση CE Αυτό το προϊόν πληροί τις απαιτήσεις των ισχυουσών ευρωπαϊκών και εθνικών οδηγιών.
	Σήμα αξιολόγησης συμμόρφωσης του Ηνωμένου Βασιλείου
	Τα προϊόντα ανταποκρίνονται αποδεδειγμένα στις απαιτήσεις του συνόλου των τεχνικών κανόνων της Ευρωπαϊκής Οικονομικής Ένωσης.
	Σύμβολο εισαγωγέα

- Τη ζυγαριά από κρούσεις, υγρασία, σκόνη, χημικές ουσίες, ισχυρές διακυμάνσεις θερμοκρασίας και από κοντινές πηγές θερμότητας (θερμάστρες, καλοριφέρ).
- Καθαρισμός: Μπορείτε να καθαρίζετε τη ζυγαριά με βρεγμένο πανί, στο οποίο αν χρειαστεί μπορείτε να στάξετε λίγο απορρυπαντικό πιάτων. Μη βυθίσετε ποτέ τη ζυγαριά μέσα σε νερό ούτε να την πλύνετε ποτέ κάτω από τρεχούμενο νερό.
- Ακρίβεια της ζυγαριάς μπορεί να επηρεαστεί αρνητικά από ισχυρά ηλεκτρομαγνητικά πεδία (π. χ. κινητά τηλέφωνα).
- Η ζυγαριά δεν προορίζεται για επαγγελματική χρήση.
- Οι επισκευές επιτρέπεται να εκτελούνται μόνον από την υπηρεσία τεχνικής εξυπηρέτησης πελατών του Οίκου Beurer ή από εξουσιοδοτημένα καταστήματα.

Υποδείξεις για τον χειρισμό των μπαταριών

- Κατά την απόρριψη φυλάσσετε μπαταρίες διαφορετικού ηλεκτροχημικού συστήματος ξεχωριστά. Διατηρείτε τις μπαταρίες καθαρές και στεγνές μακριά από νερό. Επιλέγετε πάντοτε τον σωστό τύπο μπαταρίας.
- Μην βραχυκυκλώνετε ποτέ τις μπαταρίες και τις επαφές της θήκης μπαταριών.
- Μην φορτίζετε, εκφορτίζετε με εξαναγκασμένο τρόπο, θερμαίνετε, αποσυρμαριολογείτε, παραμορφώνετε, ενθυλακώνετε ούτε τροποποιείτε ποτέ τις μπαταρίες.
- Μην διεξάγετε ποτέ συγκόλληση ή καοσιεροκόλληση στις μπαταρίες.
- Μην χρησιμοποιείτε ποτέ μπαταρίες διαφόρων κατασκευαστών, διαφορετικής χωρητικότητας (καινούργιες και μεταχειρισμένες), διαφορετικού μεγέθους και τύπου σε μια συσκευή.
- **Κίνδυνος έκρηξης!** Η παράβλεψη των αναφερόμενων υποδείξεων μπορεί να έχει ως αποτέλεσμα την πρόκληση σωματικών βλαβών, υπερθέρμανσης, διαρροής, εξάερωσης, ρήξης, έκρηξης ή πυρκαγιάς.
- Αν μια μπαταρία παρουσιάζει διαρροή, φορέστε προστατευτικά γάντια και καθαρίστε τη θήκη της μπαταρίας με στεγνό πανί.
- Εάν έλθει σε επαφή υγρό μπαταρίας με το δέρμα ή τα μάτια, ξεπλύνετε αμέσως με άφθονο νερό τα σημεία που επλήγησαν και συμβουλευθείτε αμέσως γιατρό.
- **Κίνδυνος κατάποσης!** Φυλάσσετε τις μπαταρίες σε μέρος όπου δεν έχουν πρόσβαση παιδιά. Σε περίπτωση κατάποσης ζητήστε άμεσα τη βοήθεια ιατρού
- Μην επιτρέψετε ποτέ σε παιδιά να αντικαταστήσουν τις μπαταρίες χωρίς να επιβλέπονται από ενήλικα.
- Φυλάσσετε τις μπαταρίες μακριά από μεταλλικά αντικείμενα, σε καλά αεριζόμενο, στεγνό και δροσερό χώρο.
- Μην εκθέτετε ποτέ τις μπαταρίες απευθείας στην ηλιακή ακτινοβολία.
- Όταν δεν πρόκειται να χρησιμοποιήσετε τις μπαταρίες για παρατεταμένο διάστημα, τις αφαιρείτε από τη συσκευή.
- Διαθέτετε τις εκφορτισμένες μπαταρίες άμεσα και σύμφωνα με τις προδιαγραφές. Μην απορρίπτετε ποτέ τις μπαταρίες σε φωτιά.
- Κατά την απόρριψη φυλάσσετε μπαταρίες διαφορετικού ηλεκτροχημικού συστήματος ξεχωριστά.
- Οι μπαταρίες που έχουν χρησιμοποιηθεί και έχουν εκφορτιστεί πλήρως πρέπει να τοποθετούνται σε οικολογικούς κάδους με ειδική σήμανση ή στα σημεία συγκέντρωσης ειδικών απορριμμάτων ή να παραδίδονται σε εμπόρους ηλεκτρικών ειδών. Είσατε υποχρεωμένοι από τη νομοθεσία να φροντίσετε για την απόρριψη των μπαταριών.
- Αυτά τα σύμβολα βρίσκονται στις μπαταρίες που περιέχουν βλαβερές ουσίες:
Pb = Η μπαταρία περιέχει μολύβδο,
Cd = Η μπαταρία περιέχει κάδμιο,
Hg = Η μπαταρία περιέχει υδράργυρο.
Για λόγους προστασίας του περιβάλλοντος, η συσκευή στο τέλος της διάρκειας ζωής της δεν επιτρέπεται να απορρίπτεται μαζί με τα οικιακά απορρίμματα. Η απόρριψη μπορεί να πραγματοποιείται μέσω κατάλληλων σημείων συλλογής στη χώρα σας. Απορρίψτε τη συσκευή σύμφωνα με την οδηγία της ΕΚ σχετικά με τα απόβλητα ειδών ηλεκτρικού και ηλεκτρονικού εξοπλισμού – WEEE (Waste Electrical and Electronic Equipment). Σε περίπτωση αποριών, απευθυνθείτε στην αρμόδια για την απόρριψη δημοτική υπηρεσία.

ΕΓΓΥΗΣΗ

Περισσότερες πληροφορίες σχετικά με τις εγγύηση και τους όρους εγγύησης θα βρείτε στο παρεχόμενο φυλλάδιο εγγύησης.

Με επιφύλαξη σφάλματος και αλλαγών

DA Vigtige anvisninger

Gennemlæs denne betjeningsvejledning grundigt, og opbevar den til senere brug. Gør den tilgængelig for andre brugere, og følg altid anvisningerne.
Symbolforklaring

	Læs anvisningerne
	Mærkning til identifikation af emballagemateriale. A = materialeforkortelse, B = materialenummer: 1-7 = plast, 20-22 = papir og pap
	Produktet og emballagekomponenterne skal adskilles og bortskaffes i henhold til de lokale bestemmelser.
	Elektriske apparater må ikke bortskaffes sammen med husholdningsaffald
	Batterier, der indeholder skadelige stoffer, må ikke bortskaffes med almindeligt husholdningsaffald
	Producent Dette produkt opfylder kravene i de gældende europæiske og nationale direktiver.
	CE-mærkning Dette produkt opfylder kravene i de gældende europæiske og nationale direktiver.
	Britisk overensstemmelsesvurdering
	Produkterne er påviseligt i overensstemmelse med kravene i de tekniske regler for Den Eurasiske Økonomiske Union.
	Importørsymbol

- Beskyt vægten mod stød, fugt, støv, kemikalier, stærke temperaturudsving og placér den ikke for tæt på varmekilder (ovne, radiatorer).
- Rengøring: Vægten kan rengøres med en fugtig klud, som De evt. kan komme lidt opvaskemiddel på. Vægten må ikke holdes under vand og må aldrig vaskes under rindende vand.
- Vægtens præcision kan påvirkes af kraftige elektromagnetiske felter (f.eks. fra mobiltelefoner).
- Vægten er ikke beregnet til erhvervsområde brug.
- Reparationer må kun udføres af Beurer-kundeservice eller af autoriserede forhandlere.

Henvvisninger for håndtering af batterier

- Batterierne skal altid isættes korrekt og under hensyntagen til polariteterne (+ / -). Hold batterierne rene og tørre, og hold dem væk fra vand. Vælg altid den rigtige batteritype. Batteriet og kontakterne på batterirummet må aldrig kortsluttes.
- Batterier må aldrig oplades, tvangsafflades, opvarmes, skilles ad, deformeres, indkapsles eller modificeres.
- Batterier må aldrig svejses eller loddes.
- Batterier af forskellig produktion, kapacitet (ny og brugt), størrelse og type må aldrig blandes i et apparat.
- **Eksplosionsfare!** Hvis disse forholdsregler ikke overholdes, kan det medføre personskaade, overophedning, lækage, udluftning, brud, eksplosion eller brand.
- Hvis der er løbet batterisyre ud af batteriet, skal du tage beskyttelseshandsker på og rense batterirummet med en tør klud.
- Hvis lækket batterisyre kommer i kontakt med hud eller øjne, skal stedet vaskes med vand, hvorefter der søges læge.
- **Kvalningsfare!** Opbevar batterierne uden for børns rækkevidde. Ved indtagelse, kontakt omgående læge.
- Tillad aldrig børn at udskifte batterier uden opsyn af en voksen.
- Batterier skal opbevares på afstand af metalgenstande i godt ventilerede, tørre og kolige rum.
- Batterier må aldrig udsættes for direkte sollys eller regn.
- Hvis apparatet står ubenyttet hen i længere tid, skal batterierne tages ud af apparatet.
- Afladede batterier skal bortskaffes omgående og korrekt. Batterier må aldrig brændes.
- Batterier med forskellige elektrokemiske systemer skal opbevares separat, når de skal bortskaffes.
- De brugte, helt afladede batterier skal bortskaffes i de særligt mærkede opsamlingsbeholdere, som findes på genbrugspladser og hos forhandlere af elapparater. Ifølge loven er de forpligtet til at bortskaffe batterierne.
- Disse symboler finder du på batterier med skadelige stoffer:
Pb = batteriet indeholder bly,
Cd = batteriet indeholder cadmium,
Hg = batteriet indeholder kviksølv.
- Med henblik på at beskytte miljøet må apparatet ikke bortskaffes sammen med husholdningsaffaldet, når det skal kasseres. Bortskaffelse kan ske på det pågældende lokale indsamlingssted. Apparatet skal bortskaffes i henhold til EU-direktivet vedrørende elektronisk affald – WEEE (Waste Electrical and Electronic Equipment). Henvend dig til din kommunes tekniske forvaltning, hvis du har andre spørgsmål.

GARANTI

Nærmere oplysninger om garantien og garantibetingelserne findes i det medfølgende garantihefte.

Med forbehold for fejl og ændringer

SV Viktiga anvisningar

Läs noggrant igenom denna bruksanvisning, spara den för framtida användning, se till att den är tillgänglig för andra användare och följ anvisningarna.
Teckenförklaring

	Läs anvisningarna
	Märkning för identifiering av förpackningsmateriale. A = materialförkortning, B = materialnummer: 1-7 = plast, 20-22 = papper och kartong

I bruksanvisningen, på förpackningen och på typskylten används följande symboler:

	Separera produkten och förpackningskomponenterna och avfallshanterar enligt kommunala föreskrifter.
	Elektriska produkter får inte slängas i hushållsavfallet
	Batterier som innehåller skadliga ämnen ska inte kasseras som hushållsavfall
	Tillverkare
	CE-märkning Denna produkt uppfyller kraven i gällande europeiska och nationella riktlinjer.
	UKCA-märke
	Produkterna har bevisats uppfylla kraven i EAEU:s tekniska regelverk.
	Symbol för importör

- Skydda vägen mot stöt, fukt, damm, kemikalier, stora temperaturskillnader och värmekällor, som sitter för nära (ugnar, element).
- Rengöring: Rengör vägen med en lätt fuktad trasa. Vid behov kan även lite diskmedel användas på trasan. Sänk aldrig ner vägen i vatten.
- Vægens måttnoggrannhet kan påverkas av starka elektromagnetiska fält (t.ex. mobiltelefoner).
- Vägen är inte avsedd för yrkesmässig användning.
- Vägen får endast repareras av Beurer kundeservice eller av auktoriserade försäljare.

Anvisningar för hantering av batterier

- Sätt alltid i batterierna korrekt och med hänsyn till polariteten (+ / -). Håll batterierna rena och torra och förvara dem på avstånd från vatten. Väj alltid rätt batterityp.
- Kortslut aldrig batterierna eller batterifackskontakterna.
- Batterier får aldrig laddas, tvångsurladdas, varmas upp, tas isär, deformeras eller kapslas in.
- Svetsa eller löd aldrig på batterier.
- Blanda aldrig batterier av olika slag, kapacitet (nya och begagnade), storlek och typ i en produkt.
- **Risk för explosion!** Om ovanstående anvisningar inte följs kan det leda till personskaador, överhettning, läckage, luftning, brott, explosion eller brand.
- Om ett batteri läcker ska batterifacket rengöras med en torr trasa. Skyddshandskar ska bäras vid rengöringen.
- **Risk för sväljning!** Förvara batterier utom räckhåll för barn. Kontakta läkare omedelbart vid förtäring.
- Låt aldrig barn byta batterier utan uppsikt av en vuxen.
- Förvara batterier på avstånd från metallföremål i ett väl ventilerat, torrt och svalt utrymme.
- Utsätt inte batterierna för direkt solljus eller regn.
- Om produkten inte ska användas under en längre tid ska batterierna tas ut ur produkten.
- Kassera urladdade batterier omedelbart och enligt lokala föreskrifter. Släng aldrig batterier i öppen eld.
- Vid avfallshandling ska batterier med olika elektrokemiska system förvaras åtskilda.
- De förbrukade, helt urladdade batterierna ska kasseras separat i speciellt märkta insamlingsbehållare eller lämnas tillbaka till affären. Batterier ska enligt lag kasseras på särskilt vis.
- Följande teckenkombinationer förekommer på batterier som innehåller skadliga ämnen:
Pb = batteriet innehåller bly,
Cd = batteriet innehåller kadmium,
Hg = batteriet innehåller kvicksilver.
- När produkten har tjänat ut får den av hänsyn till miljön inte slängas bland det vanliga hushållsavfallet. Lämna den i stället till en återvinningscentral. Produkten ska avyttras i enlighet med EG-direktivet om avfall som utgörs av eller innehåller elektriska eller elektroniska produkter – WEEE. Om du har frågor som rör avfallshandling kan du vända dig till ansvarig kommunal myndighet.

GARANTI

Mer information om garantin och garantivillkoren hittar du i den medföljande garantifoldern.

Med reservation för fel och ändringar

NO Viktig informasjon

Les nøye gjennom denne bruksanvisningen, oppbevar den for senere bruk, sørg for at den er tilgjengelig for andre brukere, og følg instruksjonene.
Tegnforklaring

	Les veiledningen!
	Merkning for å identifisere emballasjematerialet. A = materialforkortelse, B = materialnummer: 1-7 = kunststoff, 20-22 = papp og papir
	Skil produktet og emballasjekomponentene, og kast dem i henhold til gjeldende bestemmelser.
	Elektriske apparater skal ikke kastes i husholdningsavfallet
	Ikke kast batterier som inneholder farlige stoffer i vanlig husholdningsavfall
	Produsent
	CE-merking Dette produktet oppfyller kravene til gjeldende europeiske og nasjonale retningslinjer.
	Samsvarsvurderingsmerke fra Storbritannia
	Produktene oppfyller kravene i EAUUs tekniske forskrifter.
	Importørsymbol

- Vekten bør beskyttes mot støt, fuktighet, støv, kjemikalier, kraftige temperatursvingninger og for nær plasserte varmekilder (ovner, varmeelementer).
- Rengjøring: Vekten kan rengjøres med en fuktig klut, ved behov med litt oppvaskmiddel. Vekten må aldri dypes i vann. Den må heller aldri skylles under rennende vann.
- Sterke elektromagnetiske felt (f.eks. mobiltelefoner) kan virke inn på målenøyaktigheten.
- Vekten er ikke beregnet for industriell bruk.
- Reparasjoner må utelukkende gjennomføres av Beurer kundeservice eller av autoriserte forhandlere.

Instruksjoner for bruk av engangs-batterier

- Sett alltid inn batteriene korrekt, og pass på at polretningen (+ / -) er riktig. Hold batteriene rene og tørre og borte fra vann. Velg alltid riktig batteritype.
- Batterier og kontakter i batterirummet må aldri kortsluttes.
- Batterier må aldri lades opp, tvangsutlades, varmes opp, demonteres, deformeres, innkapsles eller modificeres.
- Du må aldri sveise eller lodde på batteriene.
- Bland aldri batterier fra ulike produsenter, med ulik kapasitet (nye og brukte), størrelse eller type i et og samme apparat.
- **Eksplosjonsfare!** Hvis du ikke følger de angitte instruksjonen, kan det føre til personskaade, overopheting, lekkasje, utslipp, brudd, eksplosjon eller brann.
- Hvis et batteri lekker, må du bruke vernehansker og rengjøre batterirummet med en torr klut.
- Hvis væske fra en battericelle kommer i kontakt med hud eller øyne, må det berørte området skylles med vann og lege oppsøkes umiddelbart.
- **Fare for svelling!** Oppbevar batteriene utlignegelig for barn. Ved svelling må lege kontaktes umiddelbart.
- La aldri barn bytte batterier uten tilsyn av en voksen.
- Batterier skal opbevares i godt ventilete, tørre og kjølige rom, og ikke i nærheten av metallgenstander.
- Batterier må ikke utsettes for direkte sollys eller regn.
- Ta batteriene ut av apparatet hvis dette ikke skal brukes på en stund.
- Avhend utladede batterier umiddelbart og på forskriftsmessig måte. Batterier må aldri kastes på åpen ild.
- Ved avhending skal batterier med ulike elektrokjemiske systemer oppbevares atskilt.
- De utbrukte, helt utladede batteriene må kasseres via spesielle godkjente samlebeholdere, mottak for spesialavfall eller via den elektriske foretningen. Du er lovmessig forpliktet til å kaste batteriene på en miljømessig forsvarlig måte.
- Disse tegnene finnes på batterier som inneholder skadelige stoffer:
Pb = batteriet inneholder bly,
Cd = batteriet inneholder kadmium,
Hg = batteriet inneholder kviksølv.
- Av hensyn til miljøet skal det kasserte apparatet ikke kastes sammen med vanlig husholdningsavfall. Kassering skal skje via aktuelle oppsamlingspunkter. Apparatet skal avhendes i henhold til WEEE-direktivet om elektrisk og elektronisk avfall – WEEE (Waste Electrical and Electronic Equipment). Ved spørsmål må du henvende deg til ansvarlige kommunale myndigheter.

GARANTI

Du finner detaljert informasjon om garantien og garantivilkårene i det medfølgende garantiarket.

Med forbehold om feil og endringer

